



Produktinformation
eEvolution Visual Basic
for Applications (VBA)

Visual Basic for Applications (VBA)

VBA-Integration: Daten aus den eEvolution Applikationen

Nachfolgende Daten werden von der Applikation an VBA übergeben. Mit diesen kann direkt in der VBA-Entwicklungsumgebung programmiert werden. Eine eigenständige VB-Installation ist nicht notwendig.

- Name der aktuellen Datenbank
- Mandantennummer
- Windowhandle des Hauptfensters
- Name des Moduls
- Nummer des Moduls
- Passwort des aktuellen Users
- Ein Recordset mit allen Daten zum Child-Fenster (z.B. Dialogfenster)
- Ein Recordset mit allen Daten zum Haupt-Fenster
- Das Sessionobjekt
- Der aktuelle User

Zusätzlich werden dem Entwickler Methoden zur Verfügung gestellt, um auf die Daten zugreifen zu können. Damit ist auch eine Modifikation der internen Anwendungsdaten und ein Eingriff in die Geschäftsprozesse der Applikation möglich. In einem separatem „Session“-Objekt werden allgemeine Daten, wie z.B. der Datenbank- und Modul-Kontext übergeben.

Recordsets / Makros / Menüeinträge

Name	Type	Value	hWnd	Visible	Enabled	Edited
frmMain	Window	Main-Fenster	721768	True	True	True
dfsName1	String	Arnold	3474212	True	True	False
dfsName2	String	Schulz	1245998	True	True	False
dfsOrt	String	Viersen	2884298	True	True	False

Rechteverwaltung der Makros

In den Recordsets (rsMain und rsForm) sind alle Informationen zu den Datenfeldern eines Fensters enthalten. Hier können die Werte (Value im Bild) von Datenfeldern (Name im Bild) gelesen und/oder geändert werden.

Vor jedem 'OK' (bzw. 'Übernehmen') wird das Makro PreOk (PreApply) aufgerufen. Wenn in VBA StopExecuting aufgerufen wird, wird das eigentliche 'OK' ('Übernehmen') nicht ausgeführt. Nach jedem 'OK' ('Übernehmen') wird PostOk (PostApply) aufgerufen. Session.ReturnValue steht hier auf True wenn 'OK' ('Übernehmen') erfolgreich war, sonst False.

Default Makros

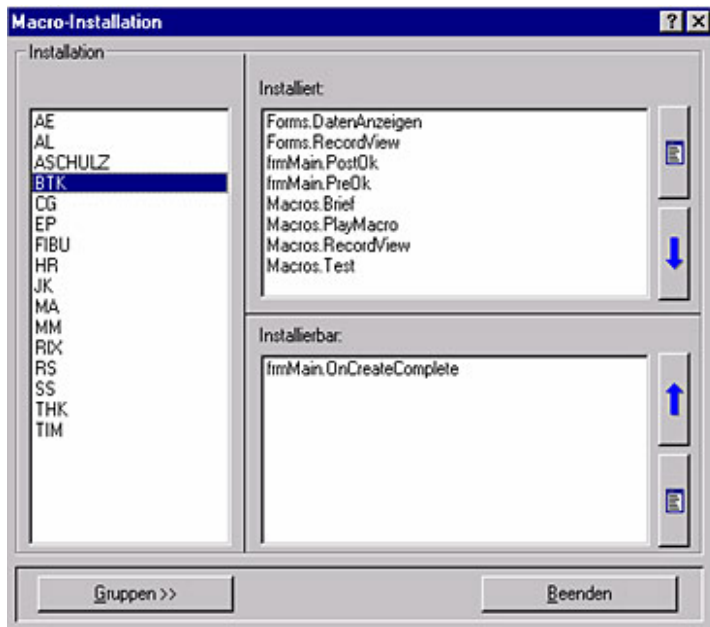
- OnPreOk
- OnPostOk
- OnCreateComplete
- OnDestroyWindows

Makros im Menu

In den eEvolution Modulen gibt es unter Details und Aktion ein neues Popup-Menue: VBA-Erweitert. Darunter gibt es den Menüpunkt VBA-Editor, mit dem der VBA-Editor aufgerufen werden kann. Die Makros, die mit 'Forms' beginnen, sind Makros, die unter Details zu sehen sind und sollten zusätzliche Fenster sein. Die Macros, die mit 'Makros' beginnen, sind Makros, die unter Aktion zu sehen sind und sollten z.B. Berechnungen, Ausgaben in Word usw. sein.

Rechte für Makros

In der Administrationsverwaltung unter Aktion->VBA-Makros können die Rechte für die Makros vergeben werden. Der Dialog unten wird angezeigt, wenn ein Modul ausgewählt wurde. Die Rechte können für Benutzer und Gruppen vergeben werden. Die Makros, die unter 'Installierbar' stehen, wurden direkt aus dem VBA-Projekt des angewählten Moduls ausgelesen.



Installation der Makros